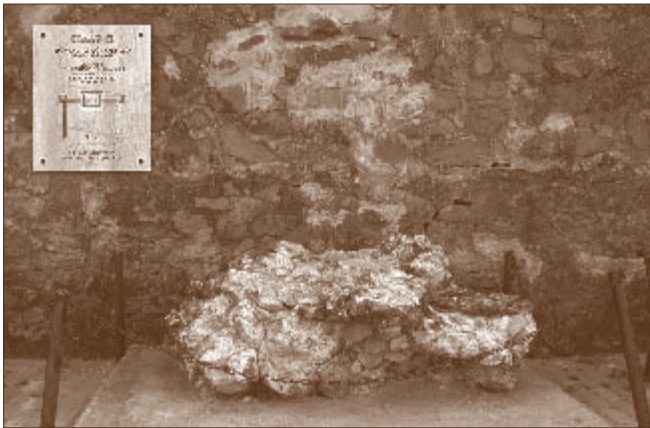


MRÁV ZSOLT

Az „előretolt helyőrség” - késő római kikötőerőd Dunakeszin

Akik a Duna bal partja mentén, a Dunakanyar kirándulóhelyeire utaznak, nem számítanak arra, hogy a Római Birodalom határfolyójának, a Dunának túlszéljén is római katonai erődítmények romjaival találkozhatnak. Ilyen látványos maradványok már nemcsak Budapesten, a Március 15. téren vagy Verőcén láthatók, hanem Dunakeszin, a Dunasor közelében is. Az itt feltárt és helyreállított kikötőerőd a római Duna határ magyarországi szakaszán egyelőre az egyetlen „magántulajdonban” levő műemlék, amely az UNESCO Világörökség programjába is bekerült.

A Dunántúlt és a Duna folyó jobb partját a római hadsereg a Kr. u. 1. században több lépcsőben szállta meg. A Dunakanyar stratégiai jelentősége azonban csak a 4. században értékelődött fel. A század második harmadában elkészült az Alföldön lakó szarmaták területét észak és kelet felől határoló sáncrendszer, amelyet a népmondákban Csörsz- vagy Ördögárokknak is neveznek. A sáncokat látható határvonalnak szánták, amelynek ereje nem az árkaiban vagy a földtöltésében rejlett, hanem abban, hogy sérthetlenségét a Római Birodalom garantálta. A sánc legkorábbi vonala Dunakeszitől délre érte el a Dunát, itt húzódott ekkor a Rómával hol szövetséges, hol ellenséges viszonyban álló germán kvádok és a velük mindig összetartó szarmaták határa.



Az erőd falmaradványa és emléktáblája a Duna-parton

A Dunakanyar és környéke a katonatisztból lett császár, az „erődépítő” I. Valentinianus (364-375) idején néhány évig a Birodalom történetének sorsfordító színtere lett. A császár erődítési tervei ugyanis nem korlátozódtak a Birodalom határvonalára, hanem a Szentendrei-szigetet és a barbárok földjeit is be akarta vonni a provincia védelmi rendszerébe. I. Valentinianus stratégiai célja az alföldi sánc vonalának előretolása és a Duna túlszéljén, a két sánc közé eső területen egy közvetlen római katonai ellenőrzés alatt álló zóna kialakítása volt, amellyel elválaszthatta egymástól a megbízhatatlan kvádokat és szarmatákat. Az előretolt új katonai terület központi támaszpontját, egy hatalmas, 450 x 300 méter nagyságú, ovális alaprajzú erődöt a mai Göd városa mellett el is kezdték építeni, de a kvádok határozott tiltakozására a munkálatokat leállították. A kvádok sérelmezték, hogy egyoldalúan, megállapodás nélkül került sor az erődépítésre. A tiltakozástól a kvádok királyának meggyilkolásán és véres háborúkon keresztül egészen a császár haláláig ívelő konfliktus mind e nagyszabású terv körül forgott, amely végül sok emberéle-



A Dunakanyar védelmi rendszere a 4. században

tet, köztük a császárt követelve teljes kudarcba fulladt. Ezt bizonyítják a gödi erőd feltárt maradványai, amelyek arról tanúskodnak, hogy az erőd végül sohasem épült fel, éppen csak megkezdett munkálatai az alaprajzi kitűzés állapotában megakadtak. A valentinianusi stratégiai terv első lépéseként kerülhetett sor a Duna partján, a gödi erődtől mindössze néhány kilométerre található folyami átkelő megerősítésére. Az átkelő jobb parti erődje, a Szentendrei-szigeten fekvő Horányi révnél, míg ellenerődje a mai Dunakeszin, a Dunasor 28-31. számú telkeken épült fel, pontosan egymással szemben. Hogy milyen előnyösen választották ki a két erőd pozícióját, jól mutatja az a tény, hogy ugyanott ma is révátkelő működik. A kiserődöt a gödi erőd munkálataihoz, majd fenntartásához szükséges átkelések, kikötések biztosítására és a határforgalom felügyeletére építették. Az építkezésekhez az építőköveket a Visegrádi-hegységben szedték össze, a tetőtégelákat valahol Valeria provinciában, a falazótégelákat pedig Vindobona (a mai Bécs) téglavetőiben égették, és onnan hajóval szállították a helyszínre. Míg a tragikus események végül megakadályozták a gödi erőd felépítését, a horányi és a dunakeszi kiserődök kisebb méretűknél és korábban megkezdett munkálataiknál fogva elkészültek, és helyőrséget kaptak.

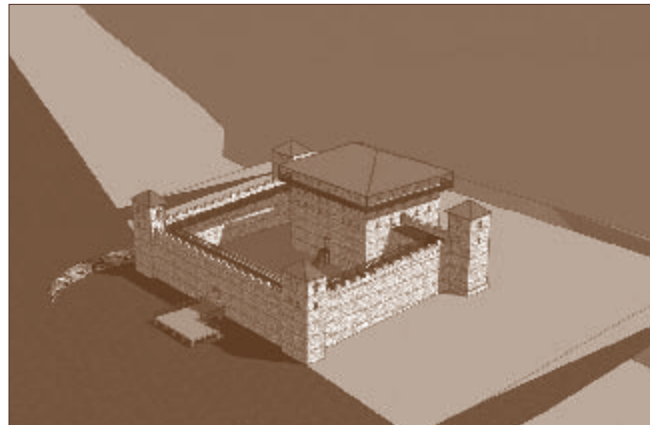
A Dunakeszin 2002-től zajló régészeti ásatások alapján viszonylag pontos képet alkothatunk arról, hogyan is nézhetett ki ez a kiserőd, amely alaprajzát tekintve a késő római kikötőerődök típusába tartozik. Ezeknek az erődítményeknek a központját egy nagyméretű központi torony alkotta, amelynek rövidebb oldalaiából két ellentétes irányba egy-egy szárnyfal indult. Az átlagosan 8-12 m hosszú szárnyfalak végén négyzet alaprajzú saroktoronyokat építettek. A saroktoronyokból egy belső udvart képezve két hosszabb fal fut egészen a folyóig. Ez a típuserőd nem ismeretlen, mivel I. Valentinianus uralkodása alatt több is épült belőlük a Rajna-vidéken és a Kelet-Dunántúlon, az egykori folyó menti Valeria provinciában.

Az 50,5 x 43 méter alapterületű dunakeszi kiserődöt nyugat felől a Duna, északról egy mély patakmeder, keletről és

délről pedig az erőd árka határolta, de ezt még nem sikerült megtalálnunk. Teljesen feltárhattuk viszont a partoldal tetejére épült délkeleti saroktoronyt, amelynek alaprajza 5,36 x 5,7 m nagyságú, alaprajza derékszögű trapéz. A torony 1,3 méter vastag felmenő falát az alapozási kiugrástól térdmagasságig igen alaposan és szilárdan megépítették. Ebben a magasságban vízszintes felületet alakítottak ki, amelyre szokatlanul – 40 cm-rel – vékonyabb, gyenge habarccsal falazott toronyfalat húztak fel, úgy, hogy mind a fal belső, mind a külső síkján 20-20 cm széles peremet hagytak. A saroktoronyból a Duna felé kiinduló 1,6 m vastag déli fal felmenő része helyenként közel 1,5 m magasságig megmaradt. Ez rendkívül ritka a gyakran teljesen kibányászott hazai római romok sorában. Az északi fal felmenő része is csak 1,3 méter vastag, 30 cm-rel keskenyebb, mint az alapja és a déli fal. Ennek a kívülről nem látszó „spórolásnak” az okát építőanyag vagy idő hiányában kereshetjük. Egyre több olyan régészeti adat utal arra, hogy a 374-375. évek eseményei félbeszakíthatták az építkezést és a kikötőerődöt csak a háborút követően fejezték be, már vékonyabb falakkal. A falazástechnikára jellemző, hogy a kövekből szabálytalanul rakott, helyenként téglá sorokkal kiegyenlített falazat fugáit mészhabarccsal gondosan kikenték. Az alapozási kiugrás követte az egykori partoldal lejtését, amely lehetővé tette a római kori part domborzati viszonyainak rekonstruálását. A Dunához lefutó déli fal 28 méter hosszan őrződött meg, amely a leghosszabban megmaradt az ismert kikötőerődök között. A helyreállított falszakasz a Dunasor 28-as számú ház alagsorában és a kertjében tekinthető meg.

Az erőd legfontosabb építészeti egységéről, a központi toronyról nagyon keveset tudunk, mivel ma két lakóház áll fölötte, szinte teljesen elfedve azt. Rómer Flórisnak 1877-ben egynapos ásatásra nyílt lehetősége, amelynek során a torony északi falát is feltárta. A felmenő falak külső oldalán fehér vakolatot látott, amelyen a fugákat vörös festéssel emelték ki. Ennek a kváderkő burkolatot imitáló architektúrális festésnek a létét az ideai ásatás is megerősítette, mivel a torony omladékából sok vörös festésű vakolattöredéket gyűjtöttünk. Rómer megtalálta a torony padlóját is, amelyet a parti fövényre fektetett téglákkal alapoztak, majd arra habarccspadlót terítettek. Nagy meglepetés volt, amikor 1985-ben kiderült, hogy a Dunasor 30. számú ház pincéje is római falakat rejt. Helyzetük alapján a maradványok csak a központi torony egyik belső sarkával, pontosabban annak alapozásával azonosíthatók. Az alapfalak vastagsága itt 3,5 métert is meghaladta, amelyet nem azért kellett ennyire vastagra építeni, mert attól féltek, hogy azt esetleg az ellenség áttöri. A szomszédos népek ugyanis nem ismerték az ehhez szükséges ostromtechnikát. A falak vastagságára azért volt szükség, hogy a védelem hatékonysága érdekében azokat minél magasabbra tudják felhúzni. A torony többemeletes építmény lehetett, amely a saroktoronyoknál legalább egy emelettel magasabbra nyúlt. Kevés régészeti adat áll rendelkezésünkre ahhoz, hogy elképzeljük a kikötőerődök Duna felé eső oldalát. A folyó mederváltozásai általában a központi tornyokig elpusztították a vízhez közel eső, erózióknak jobban kitétt falakat. Sokáig úgy gondolták, hogy a kiserődök a mederig lefutó falak között teljesen nyitottak voltak, a hajók pedig a két fal által közrefogott, védett partszakaszon kötöttek ki. A képet ma már másképpen látjuk. Régi leírások és rajzok alapján tudjuk, hogy a dunafalvi kikötőerődben a Dunához lefutó falak végpontjánál egy-egy torony épült és azokat – a folyó felé lezárva az erőd belsejét – fal kötötte össze. Ugyanígy képzelhetjük el

a dunakeszi kiserődöt is. Az erőd kapuja a dunai front közepén kapott helyet, amely egy Dunába nyúló fakonstrukciójú mólóra nyílt, valahogy úgy, ahogy azt a rekonstrukciós rajz mutatja. Ide köthették ki azokat a hadihajókat (*lusoriae*), amelyekkel a helyőrség őrzésezett. Az erődben szolgálatot teljesítő katonák minimális létszámát ezért egy hadihajó legénységében, 25-30 katonában határozhatjuk meg, de a falak között egy időben 50 főnél aligha tartózkodhattak többen.



A kikötőerőd rekonstruált képe

A kiserődök végétét nem véres ostrom és tűzvesszel kísért barbár támadás okozta, hanem a Római Birodalom hanyatlása, határvédelmének gyöngülése. A 4. század végén az újonchiány következtében nem jutott már katona a jobb parti határerődök védelmére sem. A megmaradt erők összevonása végett ezért kivonhatták a már feleslegesnek ítélt és állandó veszélynek kitétt előretolt erődítmények helyőrségeit. A saroktorony tetőzete a kiürítés után egy darabig még épségben a helyén maradt. A padlójára esett tetőtégla tömegéből álló vastag omladékrétegben nem találtunk szándékos pusztításra utaló elszenesedett gerendákat, megégett tetőcserepeket, ezért feltételezhető, hogy a tető a gerendázat előregedése után magától omlott össze. A Dunakanyar kikötőerődjei felépítésük után egy, legfeljebb két évtizedig lehettek használatban, majd felhagyták őket. Mindaz a hatalmas erőfeszítés, amellyel I. Valentinianus a Duna bal partján előretolt erődítmények sorát létesítette, hosszú távon végül is hiábavalónak bizonyult. A valentinianusi határvédelmi stratégia meghiúsulásával az új erődök nem tölthették be azt az összekötő szerepet, amelyre eredetileg felépültek. Az elkészült kikötőerődök ugyan ideig-óráig még szerepet kaptak a provincia határvédelmében, azonban idővel feleslegessé és kiszolgáltatottá váltak. A rendelkezésre álló erők sem voltak már elegendők megtartásukra. Feladásuk ezért törvényszerűen következett be, amelyben kezdeti tünetét láthatjuk a római határvédelem hanyatlásának majd felbomlásának.

2002-ben egy magánház építése során bukkantak véletlenül újra napvilágra a kikötőerőd rég elfeledett falai. A telken azóta sok minden történt. A ház tulajdonosa, Hirschberg Attila - hazai viszonylatban szokatlan és éppen ezért példaadó módon - nem érezte tehernek a római romokat, hanem vállalva a többletköltségeket az előkerült falakat és saroktoronyt házában alagsorában és kertjében helyreállította és a nagyközönség számára is látogathatóvá tette. A hajóval, kerékpárral és autóval könnyen megközelíthető kikötőerőd további turisztikai hasznosítását a világörökségi programba való bekapcsolása is elősegíti.